

## OPIS PRZEDMIOTU ZAMÓWIENIA

### **„Naprawy szkód w zakresie budowlano – sanitarnym wyrządzonych podczas meczu ekstraklasy**

#### **Ruch Chorzów – Górnik Zabrze w dniu 16.03”**

Przedmiotem zamówienia jest naprawa szkód powstałych podczas meczu derbowego ekstraklasy, pod względem jakościowym tj. odtworzenie stanu zdewastowanych sektorów zgodnie z projektem wykonawczym z 2017 oraz przyjętymi rozwiązaniami techniczno-materiałowym jak również względem ilościowym zgodnie z inwentaryzacją wyrządzonych szkód.

### **ZAKRES ZAMÓWIENIA**

Inwentaryzacja szkód w zakresie budowlano – sanitarnym wyrządzonych podczas meczu ekstraklasy Ruch Chorzów – Górnik Zabrze, obejmuje sektor zajmowany przez kibiców drużyny przyjezdnej – Górnik Zabrze, kibiców gospodarza – Ruch Chorzów oraz sektor buforowy oddzielający dwa wcześniejsze. Szkody wyszczególnione są zgodnie z poniższym podziałem na sektory i pomieszczenia w których zostało zniszczone mienie Stadionu Śląskiego.

#### SEKTOR GOŚCI:

- 1) Pomieszczenie nr 02.SW.027
  - a) Brak grzejnika elektrycznego – 1 szt.
  - b) wyrwane drzwi płytowe do toalet - 2 szt.
  - c) zniszczony podajnik na papier – 2 szt.
  - d) uszkodzona deska sedesowa – 4 szt.
  - e) uszkodzone gniazdko elektryczne 1 szt.
  - f) przy wejściu brak gaśnicy - 1 szt.
- 2) Pomieszczenie 02.SW.026.1
  - a) drzwi aluminiowe do toalet – 3 szt.
  - b) uszkodzona deska sedesowe – 3 szt.
  - c) szczotka do ubikacji – 2 szt.
  - d) osłona pomiędzy pisuarami ze stali nierdzewnej – 4 szt.
  - e) wyrwana suszarka do rąk 1 szt.
  - f) brak grzejnika elektrycznego– 1 szt.
  - g) uszkodzone kasetony na suficie
  - h) uszkodzone płytki przy pisuarach ok 4-5 m2
- 3) Pomieszczenie 02.SW.023 (serwerownia LPD-P4)
  - a) Brak grzejnika elektrycznego– 2 szt.
  - b) uszkodzone gniazdko elektryczne -2 szt.
  - c) uszkodzone szafy rack 2 szt., szafy instalacyjnej BMS, szafy monitorującej zadaszanie, wyrwane okablowanie. (szczegóły podał Krzysztof Krawczak)
  - d) uszkodzone drzwi stalowe do pomieszczenia z akumulatorami – zniszczony narożnik ściany
  - e) uszkodzone drzwi aluminiowe wejściowe.

- f) przy wejściu brak gaśnicy oraz uszkodzona skrzynka hydrantowa
- 4) Pomieszczenie 02.SW.021
  - a) uszkodzone aluminiowe drzwi wejściowe - 1 szt.
  - b) brak grzejnika elektrycznego – 3 szt.
  - c) pojemnik na papier -1 szt.
  - d) brak pojemnika na szczotkę -1 szt.
- 5) pomieszczenie 03.SW.041
  - a) brak pojemnika na szczotki – 4 szt.
- 6) pomieszczenie 03.SW.035
  - a) brak grzejnika elektrycznego – 2 szt.
  - b) przed pomieszczeniem brak gaśnicy
- 7) pomieszczenie 03.SW.037
  - a) uszkodzona gałka w drzwiach
- 8) pomieszczenie 02.Sw.030
  - a) brak gałki do drzwi

Krata w kiosku przy sektorze 20D wykrzywiona , brak gaśnicy. Rozcięte siatki przy sektorze 24D,25D. Uszkodzone kosze plastikowe 120l – 2 szt. Uszkodzony kosz metalowy – 1 szt.

#### SEKTOR BUFOROWY:

- 1) pomieszczenie 02.SW.018
  - a) uszkodzona deska sedesowa – 1 szt.
  - b) uszkodzone lustro -1 szt.
- 2) pomieszczenie 02.SW.018.1
  - a) brak grzejnika elektrycznego -1 szt.

Uszkodzony kosz metalowy – 1

Uszkodzone kosze plastikowe 120l – 6 szt.

Uszkodzona lampa ewakuacyjna – 1 szt.

Pomiędzy sektorem 26G – 25G zdemontowane siatki

#### SEKTOR GOSPODARZY:

Część szkód została naprawiona przez przedstawicieli drużyny gospodarzy i nie jest ujęta w inwentaryzacji.

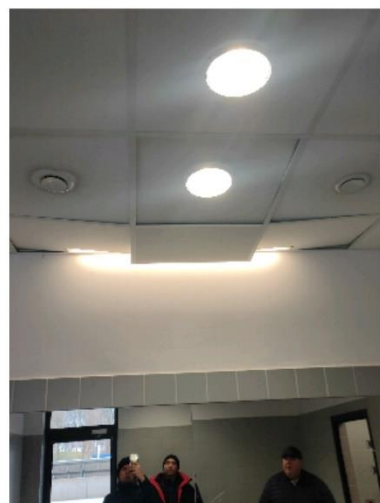
- 1) pomieszczenie 02.SW.009.1
  - a) Uszkodzony pojemnik na papier – 1 szt.
  - b) Uszkodzony podajnik na mydło – 1 szt.
  - c) Uszkodzone kasetony na suficie – 2 szt.
- 2) pomieszczenie 02.SW.002
  - a) w okolicy pomieszczenia brak gaśnicy – 1 szt.
- 3) pomieszczenie 02.NW.024
  - a) uszkodzona gałka w drzwiach
- 4) pomieszczenie 02.NW.022

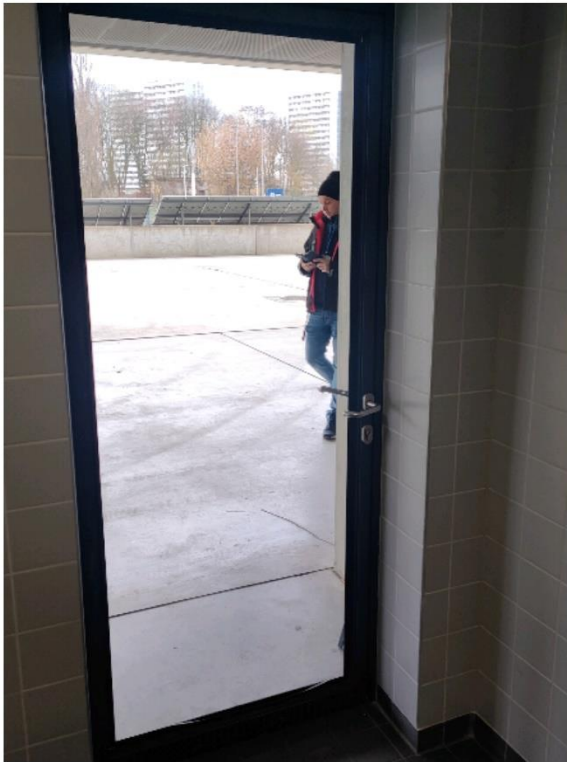
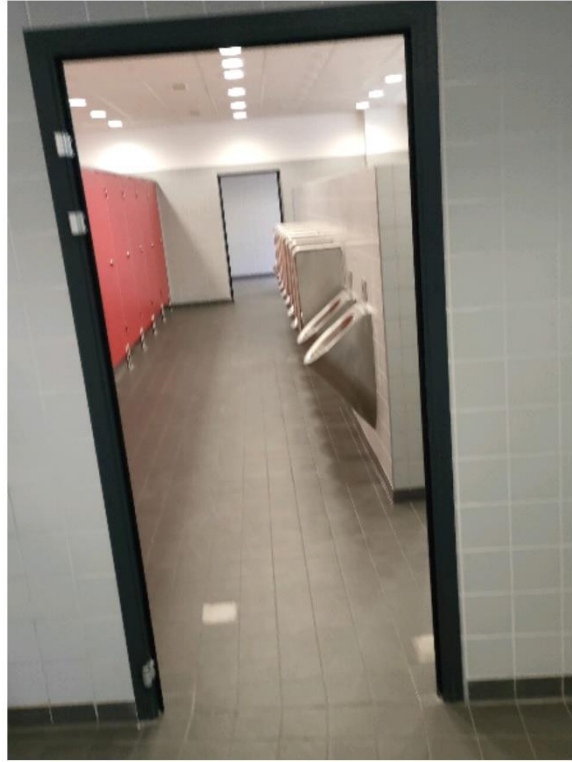
- a) uszkodzony samozamykacz – 1 szt.
- b) naruszona osłona przy pisuarze, nie wyrwana – 1 szt.
- 5) pomieszczenie 02.NW.016.01
  - a) uszkodzony pojemnik na mydło – 1 szt.
  - b) uszkodzona deska sedesowa – 1 szt.
- 6) pomieszczenie 02.NW.002
  - a) uszkodzona deska sedesowa – 1 szt.
- 7) pomieszczenie 02.SO.007
  - a) uszkodzony samozamykacz – 1 szt.
- 8) pomieszczenie 02.SO.012
  - a) uszkodzony samozamykacz – 1 szt.
  - b) wyrwane drzwiczki rewizyjne
- 9) pomieszczenie 03.SW.013
  - a) Uszkodzona gałka do pomieszczenia – 1szt.
  - b) Brak gaśnicy przy sektorze 27G

Podsumowanie uszkodzeń :

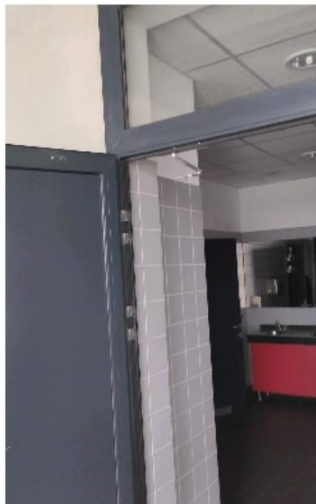
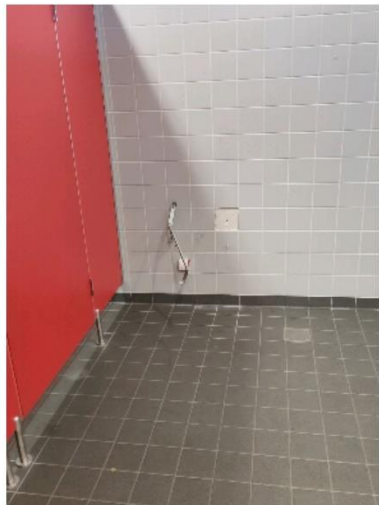
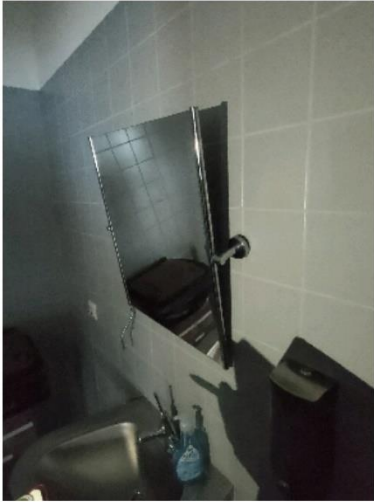
Grzejnik elektryczny – 9 szt.  
Deska sedesowa – 10 szt.  
Pojemnik na szczotki – 7 szt.  
Osłona nierdzewna pisuarów- 5 szt.  
Gaśnica – 6 szt.  
Pojemnik na mydło – 2 szt.  
Drzwi płytowe do toalety – 2 szt.  
Pojemnik na papier - 5 szt.  
Gniazdka elektryczne – 6 szt.  
drzwi wejściowe aluminiowe – 4 szt.  
Suszarka do rąk – 1 szt.  
Drzwi stalowe – 1 szt.  
Skrzynka hydrantowa – 1 szt.  
Gałka do drzwi – 4 szt.  
Lustro – 1 szt.  
Kosz metalowy – 2 szt.  
Kosz plastikowy 120l – 8 szt.  
Lampa ewakuacyjna - 1 szt.  
Samozamykacz – 3 szt.  
Drzwiczki rewizyjne – 1 szt.  
Płytki ścienne 5 m2  
Narożnik ściany w serwerowni – 1 kpl.

Zdjęcia wyrządzonych szkód:

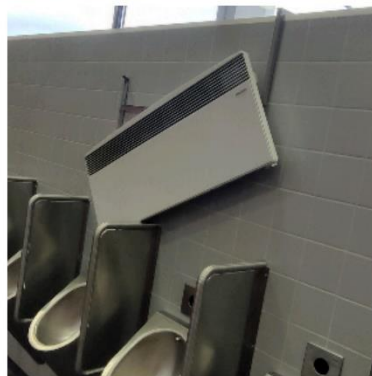














Obowiązki wykonawcy:

Wycena kosztorysowa proponowanych napraw w oparciu o materiały, urządzenia i wyroby budowlane tożsame z pierwotnie zamontowanymi na Stadionie Śląskim, w przypadku braku dostępności tożsamego produktu, wykonawca zobowiązany jest przed wykonaniem naprawy uzyskać zgodę przedstawiciela Stadionu Śląskiego na wykonanie naprawy przy użyciu proponowanych zamienników.